



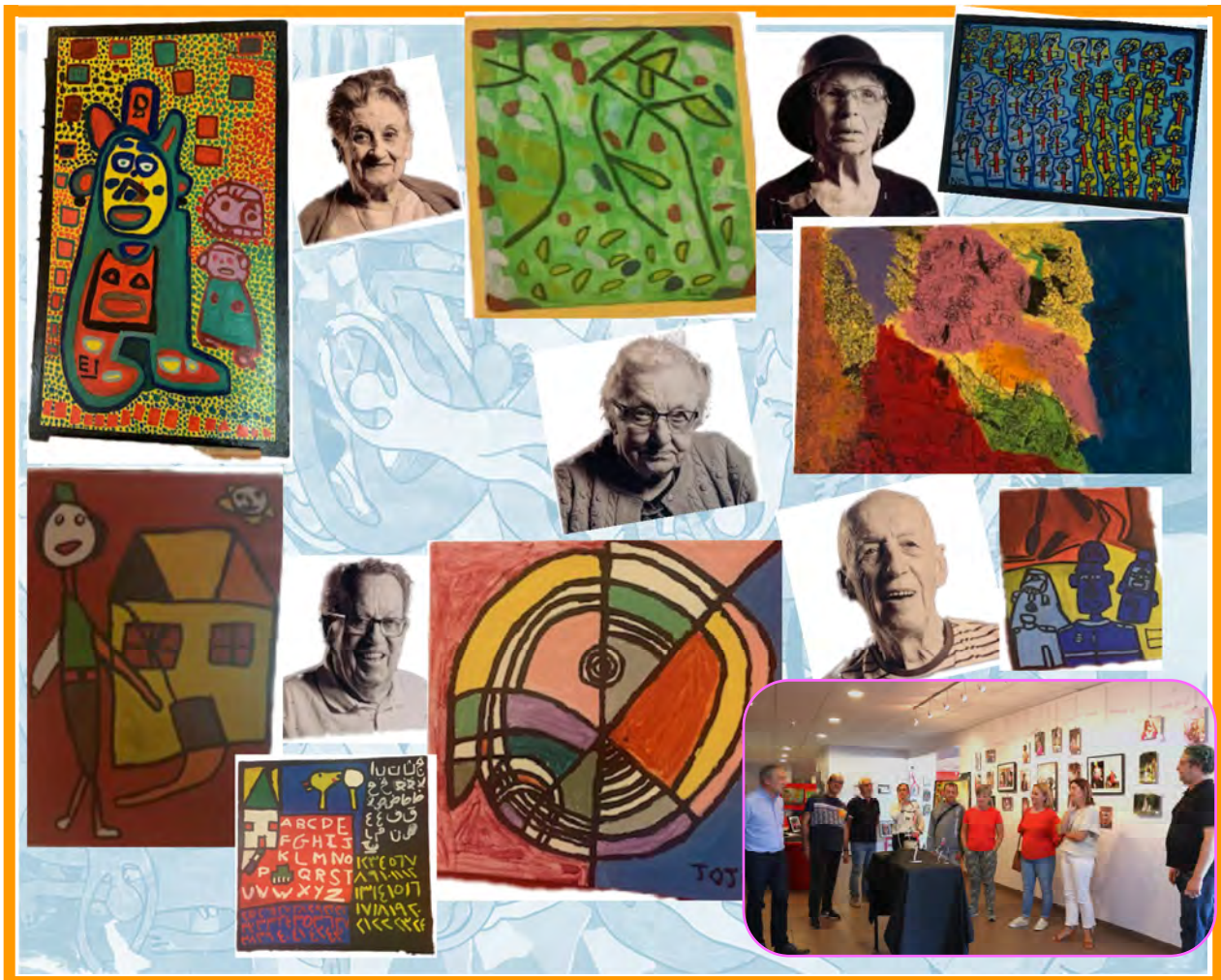
EPDA
du Glandier

La gazette de L'EPDA

Gazette n° 2024.01

EXPOSITION à la CONSERVERIE

**Retour sur l' Exposition du 03 au 21 octobre 2023 des œuvres des résidents
et de portraits de séniors de l'EHPAD
permettant de mettre en avant le lien intergénérationnel**



Retour sur les Élections du
CVS au : foyer de vie - foyer
d'hébergement - ESAT - MAS

Page 3 à 10

Récapitulatif des activités du
dernier semestre 2023 des
différents services
FV (Vigeois, Pompadour,
Lubersac) - MAS - FH - ESAT
EHPAD)

Page 11 à 37

Les informations
institutionnelles de
l'établissement
Projet d'établissement,
Projets services,-
La démarche bientraitance
Le baromètre social ...

Page 48 à 57

Gazette n° 2024-01

EPDA DU GLANDIER — 19210 LUBERSAC — 05.55.73.81.00 @: epda@epdaduglandier.fr
www.epdaduglandier.fr

Le Mot de la Direction

A l'aube de cette nouvelle année 2024, que paix et prospérité soient au rendez-vous pour, espérons-le, une année sereine et douce. Je vous souhaite à toutes et tous des instants remplis de joie, de succès, et de moments inoubliables avec ceux qui vous sont chers.

Le début d'une nouvelle année est aussi l'opportunité de tous pouvoir vous remercier pour le travail quotidien et l'engagement sans faille dont vous faites preuve dans vos services, auprès des résidents et aussi dans les différents projets menés par l'établissement. Sans cette volonté et cet enthousiasme à « bien faire » pour nos résidents, aucune des belles réalisations présentées dans nos gazettes ne serait possible !

Ce 1^{er} numéro de l'année offre donc un tour d'horizon de l'actualité riche et inspirante des différents services, avec un petit focus sur les modalités de réalisation des élections de renouvellement du Conseil de la Vie Sociale cet été et la participation active des usagers à ce temps fort de démocratie institutionnelle.

Concernant le bilan de l'année, les projets institutionnels 2023 étaient nombreux et ils ont pu être menés dans les délais impartis. Pour rappel, la politique de bientraitance de l'EPDA, la révision des outils de projets personnalisés, l'écriture du projet d'établissement 2024-2029, et des projets des services, ainsi que la réédition d'un second baromètre social constituaient la feuille de route de l'année. Ces travaux importants vont poser le socle et le fondement de nos pratiques quotidiennes.

Ils vont nous permettre d'engager plus sereinement tout au long de l'année 2024 la préparation dans tous les services de l'évaluation externe HAS pour une réalisation prévue en fin d'année. Ce sera donc l'objectif principal de cette année assorti de trois fiches action ciblées sur des critères dits « impératifs » de l'évaluation HAS : droit des personnes, sécurisation du circuit du médicament, poursuite de la démarche positive sur le volet prévention de la maltraitance.

Tous mes vœux les plus chers et bonne lecture à tous !

La Directrice, Aurélie FAUGERON

La gazette 2024-01

EDITEUR

EPDA DU GLANDIER

Directeur de la publication

Aurélie FAUGERON Directrice

Comité de rédaction

Aurélie FAUGERON

Guillaume SOL

Les cadres, coordinatrices,
l'animatrice (EHPAD) de

l'EPDA du Glandier

Laure JAMMOT

Toute personne volontaire pour
participer aux prochains
numéros peut s'adresser à un
des membres du comité de
rédaction

N'imprimer que si nécessaire

Sommaire

Retour sur les élections CVS des personnes accompagnées (partie handicap)	page 03
Le Foyer de Vie de Pompadour	page 11
Le Foyer de Vie et le foyer d'hébergement	page 16
Le Foyer de Vie et la MAS de Vigeois	page 22
L'EHPAD le jardin de bagatelle	page 36
Le SAT	page 37
La Restauration et les Services Techniques	page 38
Le GCSMS	page 45
À L'Asso	page 47
Zoom sur les projets Institutionnels 2023	page 48
Les projets Institutionnels 2024	page 51
Le Baromètre social	page 54
Infos RH	page 57

Retour sur les élections CVS du SAT - de la MAS - des foyers de vie et du foyer d'hébergement

LE FOYER DE VIE DE LUBERSAC

LES CANDIDATS CVS 2023



M. GENTY JEAN-LOUIS, MME ENGRAND GHISLAINE, MME MARDON PATRICIA, M. RODRIGUEZ ALEX, M. BERTIN VALENTIN, MME FAURILLON VERONIQUE, M. ELIAS FAYEZ, M. LIGAUD MAXIME, M. BRAS JEAN-FRANCOIS

Les élections du CVS se sont déroulées le 15 juin dernier dans l'après midi au foyer de vie de Lubersac, de nombreux candidats se présentaient.



ELECTIONS
CVS 2023

FV LUB

MERCI AU/ASSESSEURS ET SCRUTEURS: MME FALGERON AURELIE, MME SUSSINGEAS FABIENNE, MME FRANCOIS VANESSA, MME BOUCHAREL AURORE

LES NOUVEAUX REPRÉSENTANTS AU CVS

TITULAIRES:

MME FAURILLON VÉRONIQUE
M. BERTIN VALENTIN

SUPPLEANTS:

M. BRAS JEAN-FRANÇOIS
M. ELIAS FAYEZ

EFFECTUANT LE DÉPOUILLEMENT:

MME FRANCOIS VANESSA
MME BOUCHAREL AURORE



Les heureux élus sont :

Mme Véronique FAURILLON
(titulaire),
M. Valentin BERTIN (Titulaire),
M. Jean François BRAS
(suppléant),
M. Fayez ELIAS (suppléant),

LE FOYER D'HÉBERGEMENT



« Pour être représentant du CVS, il faut faire des candidatures, on prépare un discours et après on le présente.

Une fois que cela est fait, on passe aux votes et on le met dans une urne. On vote pour celui qui est le plus sérieux, le plus méritant et celui qui nous a convaincu avec son discours.

Une fois que les représentants et suppléants sont élus, on boit un coup pour les féliciter.

Les suppléants sont les remplaçants des titulaires lorsqu'ils sont absents lors des réunions. »



Avant chaque réunion du CVS, les représentants demandent au reste du groupe s'ils ont des questions, des demandes ou des problèmes à aborder sur la vie quotidienne du Foyer d'Hébergement.

« 3 fois par an il y a des réunions CVS, où il y a la cheffe de service, un représentant des familles, un éducateur, la directrice de l'établissement, les représentants du CVS des résidents FH. C'est là où on est porte-parole et c'est là où on discute de tout.

LE FOYER D'HÉBERGEMENT

Par la suite, un retour est fait aux résidents suite aux diverses questions ou demandes.

Il y a aussi une fois par an la réunion globale du CVS où il y a tous les services.

Le CVS sert à faire évoluer le foyer d'hébergement et c'est pour cela qu'on vote.

Une confiance est mise en place quand on est élu et c'est la détermination et l'envie de faire évoluer le foyer d'hébergement. »



Les ÉLUS (en partant de la gauche)

Kévin CARRERE

Catherine FOUACHE

Grégory GENTET

Benjamin LAJOIE

Félicitations



À L'ANNÉE PROCHAINE POUR DE NOUVELLES AVENTURES !!!

Comment s'organise le conseil de la vie sociale à l'ESAT ?

Dans un premier temps, nous allons donner une définition générale du CVS. « Le Conseil de la Vie Sociale facilite l'écoute, l'expression, et la participation des travailleurs à la vie de l'établissement ».

Le 12 juin 2023, a eu lieu l'élection des représentants du CVS à l'ESAT.

7 candidats se sont portés volontaires pour être représentant au CVS. De ce fait, une élection a eu lieu par le biais d'un vote anonyme. Une liste des candidats avec des photos et des numéros a été élaborée dans le but de faciliter la compréhension et donner l'accès à tous au vote.

Le chef de service de l'ESAT et les encadrants ont procédé ensuite au dépouillement. A l'issue de celui-ci, quatre personnes ont été élues pour représenter les travailleurs de l'ESAT au conseil de la vie sociale pour une durée de 3 ans.

LES ÉLUS :

Philippe LANCELIN : représentant titulaire

Éric CIDRACK : représentant titulaire

Florence LOYE : représentant suppléant

Julien TERRASSOUX : représentant suppléant

A la suite de cette élection, les représentants titulaires feront le tour des ateliers à l'occasion des réunions d'ateliers pour recueillir les propositions et les questions de leurs collègues concernant la vie de l'ESAT, les différents besoins des ateliers et du service en général.

Après avoir procédé à ce recueil, les représentants rassemblent les demandes des différents ateliers, les regroupent et élaborent un ordre du jour qui recense les questions soumises par les travailleurs.

Mme FAUGERON Directrice de l'EPDA du Glandier prend connaissance du document relatant l'ensemble des questions.

Lors de la réunion du CVS, Mme FAUGERON expose les différentes réponses qu'elle a préparées en amont.

Les représentants titulaires transmettent lors des réunions d'atelier le compte rendu mettant en avant les réponses de Mme FAUGERON.

Les représentants titulaires et suppléants peuvent aussi parfois organiser des réunions avec l'ensemble des travailleurs du SAT afin de faciliter la retranscription du compte rendu.

Les représentants de l'ESAT sont prêts pour leur futur mandat !

Écriture de l'article : Philippe Lancelin et Eric Cidrack



LE FOYER DE VIE DE POMPADOUR

Jeudi 13 juillet 2023 ont eu lieu les élections du nouveau CVS au sein du Foyer de vie de Pompadour.

Durant un mois, l'équipe éducative en collaboration avec les personnes accompagnées ont travaillé ensemble sur le déroulement souhaité des élections du Conseil de la Vie Sociale (CVS).

Dans un premier temps, une information officielle a été donnée pour présenter les missions du CVS et le rôle de ses représentants.

Durant les semaines qui ont suivi, l'équipe éducative a créé des temps d'échanges avec les personnes accompagnées sur les différentes questions qu'ils voulaient

aborder.

Des temps privilégiés ont été mis en place avec les candidats afin qu'ils puissent développer leurs pensées et ainsi créer leur programme électoral.

Différents supports ont été choisis par les candidats tels que la vidéo libre, des interviews vidéo plus guidées ou bien encore une vidéo accompagnée d'une voix off pour les candidats n'ayant pas accès à la parole.

Un slogan représentatif des actions souhaitées par les candidats a été choisi.

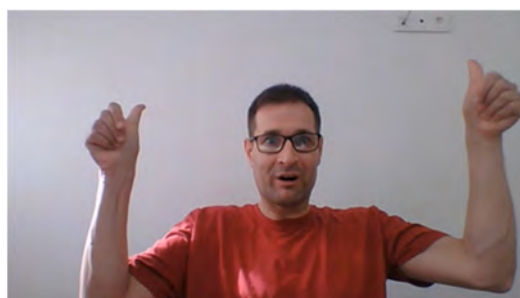
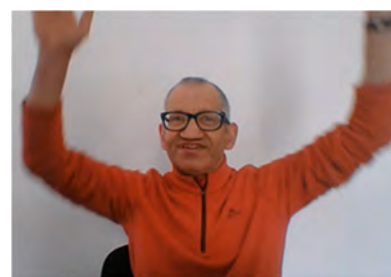
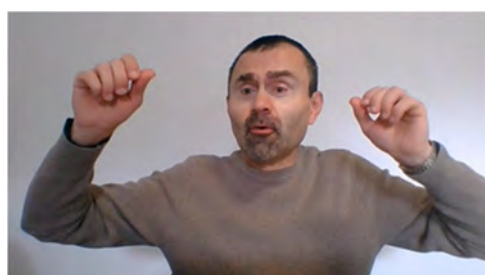
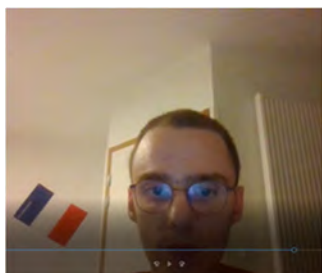
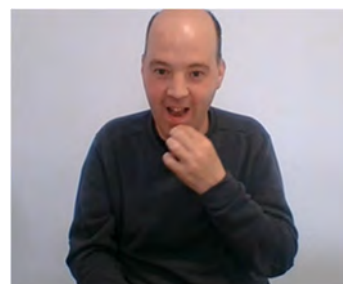
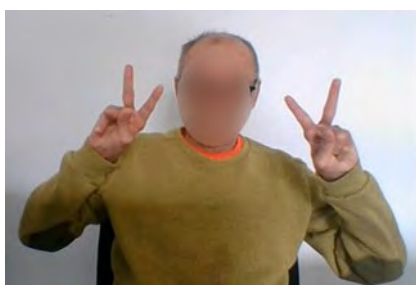
Et le grand jour est arrivé

Pour donner forme à ce grand jour, une mairie a bien voulu nous prêter une urne.

Un rappel sur les conditions du vote anonyme a été fait par l'équipe éducative.

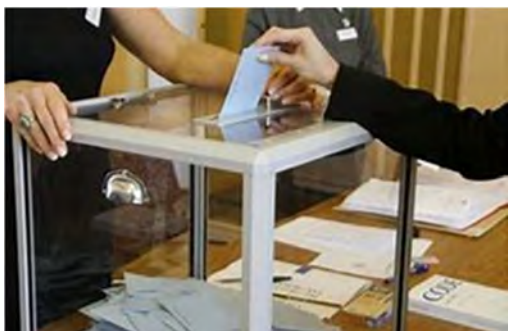
Une vidéo réunissant tous les programmes des candidats a été présentée en salle polyvalente.

Une salle annexe de la salle polyvalente a été mise à disposition le jour du vote, ainsi chacun a pu voter de manière individuelle et dans le respect du vote.



LE FOYER DE VIE DE POMPADOUR

Le vote



LE FOYER DE VIE DE POMPADOUR



Sous les applaudissements des résidents

Les nouveaux élus, ravis et prêts à prendre place au sein du CVS du foyer de vie

Félicitations aux élus



Résultats élections Conseil à la vie sociale

Les candidats au CVS élus aux élections des représentants des résidents du 13 juillet 2023 sont :

Inscrits	38
Votants	34
Nuls	
exprimés	34
Participation	34

Élus titulaires : Violaine SOLEILHAVOUP Stéphane BESSEMOULIN

Élus suppléants : Kévin POURRICHOU - Nicolas JUTIER

Le Président du CVS sera élu par les différents représentants élus, lors de la première réunion du CVS.

Le Tour de France



Nous sommes allés voir le tour de France féminin, grâce à la caravane, nous avons pu avoir plusieurs cadeaux !

Les cyclistes ont été encouragés lors d'une montée à Vigeois, puis une seconde fois à Ayen.

Une journée remplie de rires, de joie, et surtout de patience !

Course La Favorite

C'est sous un soleil radieux que le 1^{er} juillet les résidents accompagnés des éducateurs ont participé à la marche ou à la course de la Favorite à Arnac Pompadour



Soirée au château de Pompadour

Jeudi 27 Juillet 2023

La marquise nous a accueilli dans le superbe château

La balade en extérieur fût agrémentée de danses locales et de scénettes.

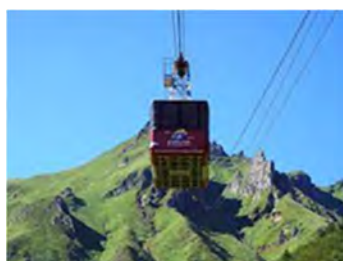
Dans le château, nous avons été émerveillés par les tenues d'époques avec différentes scènes retraçant la vie au temps des rois.

Nous avons passé un très bon moment, un excellent jus de pomme offert par la confrérie de la pomme du limousin.



Sortie téléphérique : 9 juin

Oups pas de chance !!!!!



Mais non, un funiculaire !!!!!

Allez prenons le ...



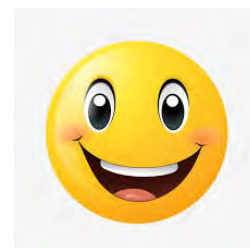
Cocktail- Gâteaux !!!!

Collation du jeudi du 27 Juillet 2023

Moment convivial dans les jardins du Foyer de vie de Pompadour.

En compagnie de collaboratrices du Château de Lubersac.

Rendez-vous donné pour l'année prochaine.



Vendredi 24 Novembre 2024 s'est déroulée l'inauguration de la fresque réalisée par Thomas BOUYSSONNIE - graffeur, et des résidents du foyer de vie de Pompadour, en présence de Monsieur le maire de pompadour, de conseillers municipaux, de Mme WECLAWIAK

responsable du service, de résidents du foyer de vie, de Mme FAUGERON, directrice, et de membres de l'équipe du comité de direction.



La fresque a été réalisée sur le mur extérieur d'une ancienne usine occupée actuellement par des associations et située allée des sources à Pompadour (à proximité de d'infrastructures : piscine municipale, tennis, terrain de pétanque, radio pac)



La venue de Madame Régine ROSSI LAGORCE a été initiée par les équipes de FV/FH, en lien avec les deux maîtresses de maison qui animent des ateliers éducatifs « petite cuisine » qui mettent en valeur les compétences culinaires des résidents.

Ces moments de partage sont des temps forts de l'accompagnement puisqu'ils déclinent différentes actions coconstruites avec les personnes accompagnées : le choix en groupe d'un menu discuté dans le respect des envies et des besoins de chacun, l'achat des denrées en fonction d'un budget donné, le partage des tâches lors de la confection du menu et enfin le partage d'un moment convivial qui permet la mise en valeur des habiletés sociales de chacun.

C'est pourquoi nous avons choisi de proposer à Régine, connue pour sa générosité, de venir cuisiner avec nous, en privilégiant la date du 4 octobre afin de faire le lien avec les portes ouvertes de l'EHPAD qui avaient comme thème la nutrition et les plaisirs de la table. De plus

cette journée a été l'occasion de mettre en œuvre la transversalité entre l'EHPAD, les services FV/FH et la cuisine centrale.

Régine a donc animé avec les maitresses de maison et les personnes accompagnées un atelier en petite cuisine pour réaliser des desserts issus de ses livres de cuisine qu'elle a offert aux services. Ce fut l'occasion d'échanges, de conseils dans la plus grande simplicité afin de valoriser chaque participant sur son rapport à la cuisine. Cette matinée culinaire s'est terminée par un déjeuner et des discussions autour de projets à venir en lien avec les émissions radiophoniques.



LE MERCREDI 4 OCTOBRE 2023

REGINE ROSSI LAGORCE À LUBERSAC



10H30 À 12H CUISINER ENSEMBLE

SUR LE SITE DU FV ET FH DE LUBERSAC:
ATELIER CUISINE AVEC LES RÉSIDENTS SUIVI
D'UN REPAS.

15H À 16H ÉCHANGE SUR LES
USTENSILES DE CUISINE D'HIER À
AUJOURD'HUI

SUR LE SITE DE L'EHPAD DANS LE CADRE DES
PORTES OUVERTES



Retour sur la journée pétanque du 13 Septembre 2023

Merci au nom de l'équipe du Foyer de Vie de Lubersac, aux personnes ayant répondu présents à la 1^{ère} édition du tournoi de pétanque de l'EPDA organisé sur le champ de foire de Lubersac.

Les résidents et les personnels du Foyer de Vie de Pompadour, du Foyer d'Hébergement de Lubersac, du Foyer de Vie de Vigeois, de l'EHPAD de Vigeois et des services supports de l'EPDA (services techniques, administration, cuisine...) étaient présents pour cette belle après-midi.

22 doublettes étaient inscrites et de nombreux supporters étaient présents.

A la fin de cette journée la coupe a été remise à l'équipe de Francis et Cyril du service technique qui ont remporté cette 1^{ère} édition. La coupe sera remise en jeu l'année prochaine.

Jules LETHIELLEUX

Les joueurs du tournoi du 13 septembre 2023



Les vainqueurs



Les agents des services support



Toutes les équipes

Les résidents de l'atelier coup de pouce ont pu profiter d'un déjeuner au restaurant à Brive le mercredi 11 octobre 2024 offert par l'établissement en remerciement des interventions « coups de pouce service » des résidents du foyer de vie désormais régulières pour les évènements de l'établissement (manifestations, formations)



Le « coup de pouce service » a brillamment commencé l'année en assurant une prestation remarquable lors des vœux du Maire de Lubersac le 06 janvier 2024. Attentifs au discours, nos serveurs attentionnés ont conquis les convives sous le regard bienveillant d'un personnel, prônant ainsi un message d'inclusion à tous les administrés.

PROJET POULES



Inclure les animaux dans l'accompagnement quotidien des résidents

Les poules

Certains résidents ont manifesté leur impatience quant à l'arrivée des poules, elles sont arrivées le 18 octobre 2023. Ce sont des animaux qui peuvent leur permettre de se sentir valorisés par l'action de leur donner à manger, de ramasser les œufs. Cela est en lien direct avec les objectifs inscrits dans les Projets Personnalisés de certains résidents.

Les poules se nourrissent de déchets végétaux, elles permettront d'éviter le gaspillage alimentaire.

Avoir des poules au foyer de vie et au foyer d'hébergement permet :

De favoriser l'estime de soi par l'action de s'occuper des poules

De permettre l'apaisement

De permettre la création du lien avec l'animal

De permettre de retrouver de la sérénité après une journée de travail

De limiter le gaspillage alimentaire

De développer une meilleure confiance en soi dans la gestion d'un budget pour l'achat des granulés.



Le travail autour du poulailler permet à la personne de renforcer son sentiment d'utilité. Selon la société Haut Les Pattes, spécialisée dans la médiation animale en Gironde, les poules renforcent les habilités motrices, cognitives, affectives et sociales.

Réglementation d'hygiène :

D'après la loi, il est interdit de manger des œufs provenant d'un poulailler pédagogique. Cela est en lien avec une éventuelle présence de bactérie dans les œufs.

Références :

« La médiation animale avec des poules c'est possible » https://www.lyonne.fr/lavau-89170/actualites/la-meditation-animale-avec-des-poules-c-est-possible_12938289/

Une évaluation régulière sera effectuée afin d'évaluer les résultats obtenus, notamment :

Développer une meilleure confiance en soi dans la gestion d'un budget pour l'achat des granulés

Favoriser l'estime de soi par l'action de s'occuper des poules

Permettre de retrouver de la sérénité après une journée de travail

Permettre la création du lien avec l'animal

Permettre l'apaisement

Limiter le gaspillage alimentaire

La fête institutionnelle de Noël au Foyer de Vie de Lubersac s'est déroulée le 14 décembre à la salle des fêtes. Cette temporalité a répondu au planning de retour en famille de bon nombre de résidents.



Cette année le thème nous a emporté dans l'imaginaire des westerns, permettant à chaque convive d'incarner par son costume, son cowboy préféré. Ce principe costumier permet une unité des participants créant ainsi une émulation inclusive.

Les agents du Foyer de Vie avec l'appui des agents techniques ont harmonisé cette journée de joie. Les personnes accompagnées ont été partie prenante de ce Far West en multipliant les projets pluridisciplinaires pour mettre en œuvre leur créativité.

La chaleur, l'humour, les mets, les poèmes, les danses, les jeux et le dynamisme de



chacun ont ravi l'horizon des familles présentes et de tous les acteurs.

Sortie du 11 aout 2023

Spectacle en soirée à Troche « le souffle du Mistral » à travers les acteurs que sont Alphonse Daudet, Marcel Pagnol... Des mises en scène en plein air qui nous font beaucoup rire, on applaudit, on a le sourire et ce, malgré la chaleur. Les acteurs sont des adultes et des enfants qui jouent très bien.

Nous, les spectateurs sont Charles, Houda, Denise, Serge, Chafia avec une de nos éducatrices.

« La scène que nous préférons tous, est la scène avec le curé et ses paroissiens. Le curé est très fatigué, car il anime beaucoup de messe. Il fait tout vite. Il donne la communion très vite en enfournant l'hostie dans la bouche des paroissiens, ensuite il boit très vite son rouge, et une messe suivante...il balance aux paroissiens l'hostie, il boit à la bouteille...Tout le monde rigole même les acteurs. Il y a de l'improvisation dans l'air. »



Bravo à tous les acteurs et merci à eux de nous avoir fait partager ce bon moment de rigolade. Merci donc à la Conserverie d'Uzerche.

On finit la soirée au Mcdo à Objat. Il est 22h. Ouf, il y a du monde, ce n'est pas fermé. Le spectacle a duré plus longtemps que prévu. On adore manger Mcdo. On a un verre de coca en cadeau !

On rentre tard, on n'est même pas fatigué !! On a passé une bonne soirée et encore Chafia aime reparler de ce moment



Snoezelen

L'approche Snoezelen est une démarche d'accompagnement, un état d'esprit, un positionnement d'écoute et d'observation, basé sur des propositions de stimulation et d'exploration sensorielles, privilégiant la notion de « prendre soin ».

Cet outil médiateur est centré autour de la construction d'une sécurité psychocorporelle, dans un cadre contenant et une relation individualisée.

Le concept Snoezelen s'articule autour de trois dimensions :

- Des propositions d'expériences adaptées autour des différentes modalités sensorielles, visuelles, sonores, tactiles.
- Le respect de la personne et de ses rythmes en lui permettant d'être actrice dans une présence empathique et attentive de la part des soignants
- La proposition d'expériences autour du relâchement et de la réduction des tensions autorisant un mieux-être potentiel

Les résultats des expériences mises en place, indique une diminution sensible des comportements difficiles dans les temps suivant les séances.

Il s'agit dès lors de trouver le juste équilibre entre stimulation et relaxation, dans une relation respectueuse de chacun.





PISCINE



Durant l'année, les sorties piscines à Tulle ont été nombreuses, elles permettent aux résidents d'allier bien-être, santé et détente.

Nous travaillons la relation de confiance, la marche, l'appréhension dans le milieu aquatique.

Elles permettent d'apaiser certaines douleurs physiques et de retrouver une certaine autonomie dans les déplacements.

Ses séances se passent dans la bonne humeur et sont un réel moment de plaisir pour nos résidents, qui sont souvent demandeurs.





HUSK'IN CREUSE

Le 5 mai 2023, nous avons accueilli des chiens husky avec leurs maîtres, pour faire du Cani Rando, c'est une balade tractée par un chien à l'aide d'un baudrier ou d'une ceinture. Elle permet un accès simplifié sur des parcours avec un dénivelé plus ou moins important.

De nombreux résidents ont souhaité participer, et pour ceux qui n'ont pas pu, les chiens sont entrés dans l'établissement faire le tour des unités pour faire de la médiation animale.

Cette activité venue de l'extérieur a été appréciée par tous.



Séjour Foot : Match de Ligue 1 entre Clermont Foot et RC Lens

Départ dès le samedi, direction l'Auvergne et Clermont-Ferrand. Un voyage paisible pour profiter et flâner dans les rues, trinquer et se restaurer aux saveurs régionales.

Au « pays des volcans », pas d'éruption de lave, ni de nuages de cendres, mais un cratère bouillant malgré tout...



Echarpes qui tournoient, tambours qui résonnent, et chants entonnés à tue-tête : voilà le programme et l'ambiance dont ont bénéficié certains résidents lors de cette arrivée au stade Gabriel-Montpied. Une ambiance aussi bruyante que conviviale, qui a su attirer les regards des résidents et les bercer pendant 90 minutes sans interruption.

Le spectacle était également au rendez-vous sur la pelouse, avec de nombreux buts et un score sans appel de 4 à 0 pour nos amis sang et or. C'est donc ravi de cette ambiance et du spectacle que nous avons repris le chemin du retour, des étoiles plein les yeux...





Durant le premier semestre 2023, quelques résidents ont pu assister à deux spectacles prévus dans la programmation de l'auditorium Sophie Dessus, situé à Uzerche.

Par la suite l'auditorium a invité 6 résidents, dont certains à mobilité réduite pour participer à un atelier de voltige. A cette occasion, en amont nous avons pu échanger sur nos besoins et attentes, l'équipe de l'auditorium a été à notre écoute et s'est rendue disponible pour un accueil optimal de nos résidents.

Cet atelier a été créé et animé par un artiste en résidence M. Matteo.

A travers cet atelier particulièrement adapté pour les personnes à mobilité réduite, les résidents ont pu vivre un moment exceptionnel de sensations et d'interactions.

Suite à cette expérience, nous souhaitons avec ce projet, pouvoir construire un partenariat avec l'auditorium Sophie Dessus, afin d'élargir et diversifier l'offre de loisirs pour les résidents du foyer de vie de Vigeois, et ainsi leur permettre un accès à la culture en milieu ordinaire.

Chaque spectacle sera présenté aux résidents qui peuvent être intéressés, le but étant de passer un moment de partage, de découverte et de divertissement.



EXPOSITION CONSERVERIE LUBERSAC

Le 15 octobre, visite à La Conserverie de Lubersac sur l'exposition de peintures réalisées à l'époque à la Chartreuse du Glandier par Mesdames Chaffia BESSAM , Brigitte GAUDOIN, Annick PASQUET et Patrice EMERY.

Ce fût un agréable moment d'échanges et d'émotions de revoir leurs peintures et celles de leurs pairs. Se remémorant les années vécues et partagées au sein de la Chartreuse, permettant d'évoquer de nombreux souvenirs, au gré d'une douce nostalgie.

En même temps, nous en avons profité pour contempler les autres expositions sur le thème Octobre Rose avec des photographies et les brindilles de l'espoir, ainsi que des portraits et scènes de vie dans nos EHPADs.



L'Activité physique pour tous !

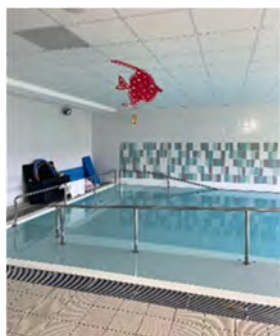
A vos joggings et vos baskets, les séances de sport proposées dans le foyer de vie et



la maison d'accueil spécialisé de Vigeois vont permettre un maintien en autonomie et en bonne santé pour les personnes accueillies. Ces séances sont réalisées dans plusieurs endroits de la structure, ce qui permet une diversité dans les activités sportives.

La salle de psychomotricité contient un choix de matériel très étendu, permettant la création de séances variées

selon les objectifs et capacités de chacun



Voici notre bassin thérapeutique, ici les résidents s'y sentent comme des poissons dans l'eau. La chaleur et les activités proposées permettent une nouvelle perception de son corps. Cet endroit est également un grand avantage pour les personnes ne pouvant se déplacer qu'en fauteuil, car ici, la marche y est



possible pour tous

De plus, nos sorties randonnées en forêt, dans le



village ou autour du lac de Vigeois nous font découvrir de superbes



paysages. Elles permettent également aux résidents de changer d'air, de se retrouver tous ensemble et permettent de lutter contre l'isolement social.





Sereins et sereines sur leurs petites roulettes, les tricycles permettent une pratique physique tout en restant dans une forme ludique du sport.

Des séances de relaxation sont également proposées, la vie en communauté peut être parfois intense et stressante, c'est pour cela que les résidents ont parfois besoin de se retrouver dans un lieu calme, accompagnés de musique douce pour se sentir apaisés et reprendre le contrôle de leurs émotions qui sont parfois compliquées à gérer pour eux.



Ça swing du côté du foyer de vie ! Les résidents sont nombreux à attendre le vendredi après-midi pour un moment en collectivité et musical. La danse permet l'expression corporelle de chacun, elle permet également de s'encourager, se féliciter et se regarder.

Pendant cette séance chacun est libre d'exprimer des mouvements comme il le souhaite mais aussi de pouvoir chanter tous ensemble et être dans la bonne humeur sans prise de tête.



Émilie CARLES
Éducatrice Sportive pôle de Vigeois

L'évolution de la MAS

Les profils des résidents accueillis à la MAS ont évolué, ce qui a conduit à repenser les groupes de résidents par unité et à former les professionnels à des méthodes éducatives spécifiques, ainsi qu'à l'utilisation d'outils d'évaluation et de communication, répondant notamment aux besoins des personnes TSA (trouble du spectre de l'autisme). Certaines techniques sont transférables à d'autres profils de public et donc aux autres unités.

L'objectif visé est l'acquisition d'un savoir-faire et d'une montée en compétences pour l'ensemble des acteurs accompagnant ce nouveau profil de résidents.

La mise en place de cette unité d'accompagnement structuré est effective depuis septembre 2023. Cependant, la réflexion autour de l'accompagnement des résidents adultes TSA par un groupe de travail pluridisciplinaire a débuté en 2022, ce qui était concrétisé par :

- La formation d'actions sur le thème de l'autisme pour les professionnels (2 sessions)
- Des séances de supervision mensuelles

La restructuration des groupes de résidents :

- 1 unité d'accompagnement structuré
- 2 unités d'accueil polyvalent

La constitution des groupes de résidents a été travaillée avec les professionnels selon des critères définis pour les unités.

Recomposition de deux équipes professionnelles :

Une équipe de professionnels dédiée à l'unité d'accompagnement structuré

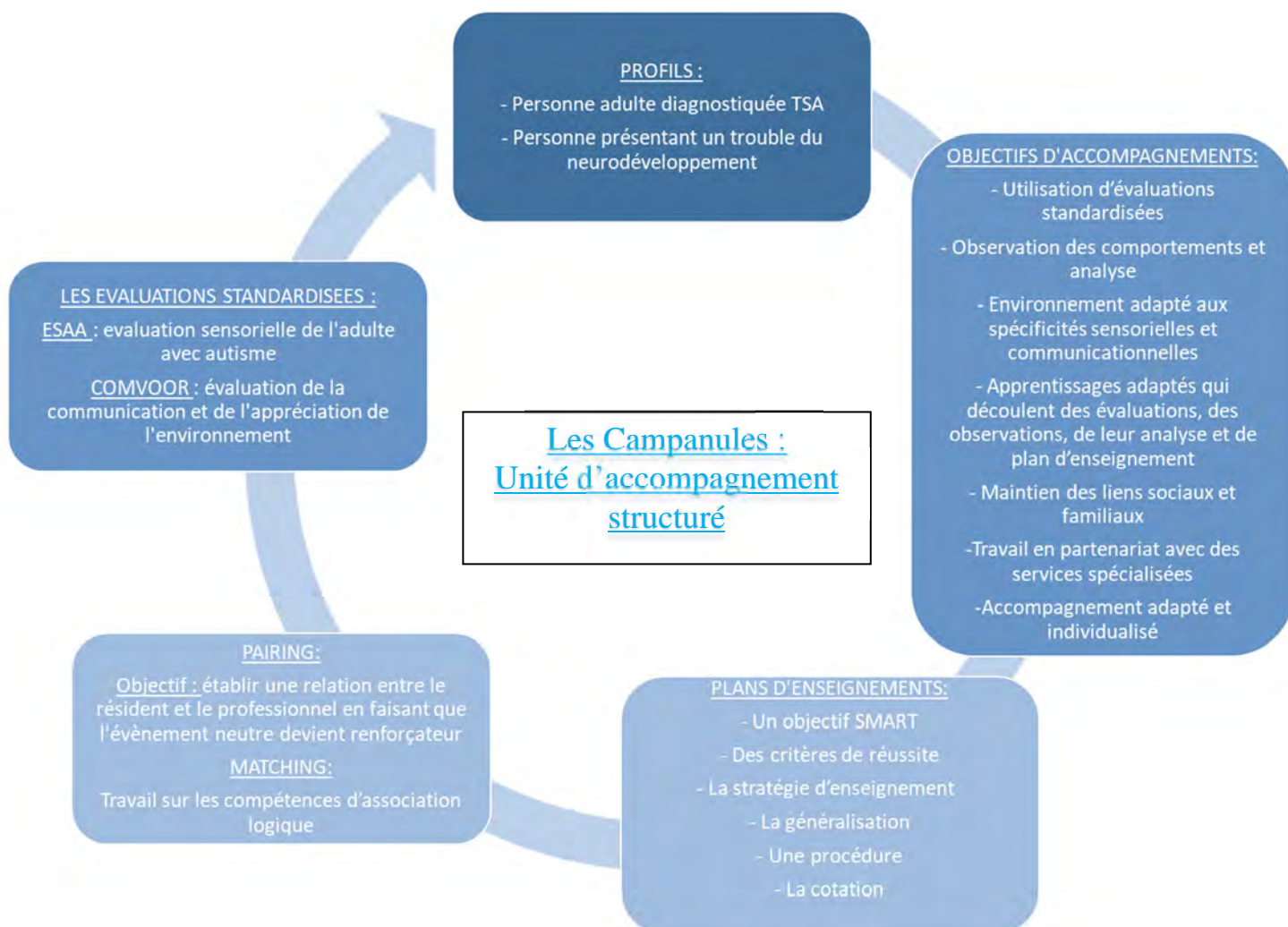
Une équipe de professionnels commune aux deux unités d'accueil polyvalentes

Les professionnels ont eu la possibilité de se positionner sur les unités, en ayant comme appui la définition des attendus en termes de travail éducatif.

Par ailleurs, les professionnels bénéficient de temps de régulation avec le psychologue.

La régulation est un temps, qui a pour objectif de permettre à une équipe de se regarder fonctionner, afin d'envisager des pistes d'actions pour améliorer ce fonctionnement. Les organisations et les charges de travail ne permettent pas toujours de prendre soin des liens entre les professionnels. L'objectif spécifique est de restaurer les capacités de coopération entre professionnels. Elle permet de traiter les relations au sein d'une équipe et de mieux appréhender, dans leur diversité et leur complexité, les situations délicates et conflictuelles.

Le but d'une régulation d'équipe est de proposer un espace et un temps d'expression des non-dits et d'évacuation des tensions, afin d'agir dans la cohérence des pratiques professionnelles.



LA SUPERVISION

<ul style="list-style-type: none"> - Elle vise le développement professionnel ainsi que l'acquisition de compétences. - Elle amène le professionnel à s'interroger sur ses attitudes, ses actions et ses perceptions. - Elle s'inscrit dans une dimension de progression. 	<ul style="list-style-type: none"> - Développement des compétences et du savoir faire - Meilleure assimilation des apports théoriques et pratiques <ul style="list-style-type: none"> - Redonner du sens à l'accompagnement éducatif - Action de formation par l'étude de situation concrète du quotidien - Prévenir l'épuisement professionnel <ul style="list-style-type: none"> - Démarche qualité - Outil de management 	<ul style="list-style-type: none"> - Programmée une fois par mois <ul style="list-style-type: none"> - Dates planifiées à l'année - date intégrées à la planification des temps de réunions - Compte rendu à chaque séance avec les objectifs à atteindre pour la prochaine date
--	--	---

Les Fougères et les Jonquilles
Unités d'accueil polyvalent

Profils de résidents accueillis :

Perte d'autonomie
Besoin de nursing
Vieillessement
Accompagnement de fin de vie
Altération de l'état général

Objectifs d'accompagnement :

- Prodiguier des soins de confort et de nursing
- Respecter le rythme de vie
- Prise en charge des soins d'hygiène
- Adaptation de l'environnement (calme et sécurisant)
- Utiliser des matériels adaptés à la prise en charge de la personne
- Maintenir les acquis
- Adapter la prise en charge à l'évolution psychique et physique
- Travailler en partenariat avec des équipes spécialisées (EMG, EMSP, EMP, ..)
- Maintenir le lien social et familial
- Aller vers une inclusion sociale
- Subvenir à leurs besoins (vêtire, mobilier, ..)
- Proposition d'activités adaptées en accord avec le projet personnalisé
- Prodiguier des soins adaptés aux problématiques santé (prise en charge des besoins alimentaires, des suivis en lien avec les pathologies chroniques)
- Evaluer les besoins et identifier les attentes
- Accompagner le vieillissement

Les activités proposées

- Marche quotidienne
- Bain confort avec remous
- Séance de Snoezelen
- Parcours moteur
- Bassin thérapeutique
- Utilisation d'une valise sensorielle
- Pliage de lavette et frange
- Atelier culinaire
- Tricycle
- Soins esthétiques
- Toucher relationnel



Armoire pour stocker les activités structurées

Salle d'apprentissage



Salle détente
(Espace de calme –
retrait)

Une journée portes ouvertes à l'EHPAD de Lubersac Pour sensibiliser au « bien manger ».



Dans le cadre du projet « bien dans mon assiette », financé par l'Agence Régionale de Santé Nouvelle Aquitaine, l'EHPAD de Lubersac a organisé une journée portes ouvertes, le 4 octobre 2023, en lien avec la cuisine centrale de l'EPDA.

En partenariat avec les insatiables^(*), cette journée a permis aux résidents et familles ainsi qu'aux visiteurs de découvrir différents ateliers. Parmi ceux-ci, notons les dégustations comme un chef, le manger main élaboré par la cuisine centrale, l'herboristerie (atelier de fleurs comestibles). Chacun a pu déguster de nombreuses préparations.

En partenariat avec l'ARS Nouvelle Aquitaine, une diététicienne proposait un quiz relatif à l'équilibre alimentaire et à la dénutrition avec un lot à la clé. Des visites de la cuisine centrale de l'EPDA ont été organisées par les professionnels de la restauration. Notons la motivation de cette équipe à mettre en avant leurs compétences et leur professionnalisme à l'équilibre alimentaire des résidents.

En parallèle, un atelier gaufres et crêpes était proposé aux visiteurs et familles, organisé par l'animatrice et quelques professionnels de l'EHPAD. De nombreuses décorations florales sur la thématique de l'automne ont été réalisées par l'équipe.

Nous avons accueilli avec un grand plaisir, l'Auteure Mme Rossi-Lagorce qui présentait un atelier autour des ustensiles de cuisine d'hier à aujourd'hui.

L'objectif de cette journée était d'amener les résidents à mieux s'alimenter et prendre en compte l'importance de l'alimentation, d'équilibrer une assiette et de retrouver le plaisir d'un bon repas. Nous aspirons également à promouvoir un travail en collaboration entre les professionnels soignants et le personnel de restauration pour le « prendre soin » et le bien être des résidents que nous accueillons.

Durant cette année 2023, de nombreux ateliers ont été mis en œuvre afin de sensibiliser l'ensemble des résidents et professionnels paramédicaux à la nécessité d'avoir une alimentation variée et équilibrée en partenariat avec la cuisine centrale de l'EPDA.

Je tenais à féliciter l'ensemble des agents qui ont su s'engager et se rendre disponibles dans cette démarche.

L'équipe de Direction tient à remercier l'ensemble des acteurs (professionnels paramédicaux, animatrice et cuisiniers) pour leur implication dans l'organisation et l'animation de cette journée qui a été festive et joviale.

Ludovic CIRET
Cadre de santé

(*) association agissant au quotidien pour permettre à chacun d'adopter une alimentation durable en faveur de sa santé et de son bien être pour les personnes de plus de 60 ans

Qu'est-ce que la RAE pour les personnes en situation de handicap ?



La RAE permet de valider les compétences acquises par l'obtention d'une **certification** basée sur les référentiels métiers validés par le ministère en charge de l'Éducation nationale ou le ministère en charge de l'Agriculture.

Cette démarche de valorisation des compétences propose aux travailleurs en situation de handicap de **valider des acquis et des compétences qu'ils exercent au quotidien.**

Sandrine PIGNOLET (métier des services administratifs), Xavier LAURENÇON (agent d'entretien des articles textiles), Elodie CÉLÉRIER (agent de conduite des systèmes industriels), Christopher COUTURAUD (jardinier paysagiste) et Benjamin SOUFFRON (agent de propreté et d'hygiène) se sont engagés dans la démarche RAE.

Mme Hélène MAURY, monitrice, suit actuellement cette formation pour accompagner les travailleurs dans cette reconnaissance.



Partage d'expériences et de convivialité

Le 13 Octobre 2023, le service restauration de l'EPDA a été sollicité afin de fournir une collation aux participants de la journée « éthique et alimentation » qui a eu lieu à Tulle. Le service « coup de pouce » du FV de Lubersac a réalisé la mise en place et le service de cette dernière. Encore une belle expérience de partages de compétences et de valeurs au service des autres.



D'autre part, la cuisine centrale de l'EPDA poursuit son partenariat avec la Conserverie de Lubersac. A cette occasion elle a pu proposer un repas froid et un buffet, servi aux artistes présents le 15 Octobre 2023 dans ces locaux.



Le 27 Octobre 2023, le service restauration a proposé une collation dans le cadre de la fête de la Châtaigne organisée par le comité culturel et sportif de l'établissement ouverte aux résidents de l'EPDA et au centre de loisirs de Pompadour et Lubersac. Cela fût une belle réussite

et un beau partage d'expériences et de convivialité !



La confection de **gâteaux**
maison pour les Résidents se poursuit !

(Barbecue FH du 20 Septembre 2023)

N'hésitez pas à vous renseigner auprès de la cuisine centrale.

Puis à consulter les modalités et le catalogue sur le serveur : *R:\COMMUN\Service Restauration\Gammes de gâteaux d'anniversaire*



Repas à thème

Cocktail Érablière
(Funch sans alcool)

- 250 ml (1 tasse) de jus de canneberge
- 250 ml (1 tasse) de jus de pomme
- 125 ml (1/2 tasse) de jus de citron
- 250 ml (1 tasse) de soda club (type Canada dry)
- 125 ml (1/2 tasse) de sirop d'érable
- 3 à 4 bâtons de cannelle
 - Glaçons
 - Sucre d'érable

Apéritif à votre convenance !

Saumon frais mariné à l'érable et sauce Worcestershire sur lit d'endives et cranberry

Cerf bourguignon à l'érable et sa poutine au cheddar

Barres Nanaïmo aux noix de pécan

Bon appétit !

Mercredi 28 Septembre 2023, nous

avons fait découvrir à l'ensemble

des Résidents et agents, les

saveurs du CANADA !

Un grand nombre nous ont fait part

de leur satisfaction, nous les en

remercions.

REPAS FESTIF
21 Décembre 2023

★

 **Terrine de St Jacques et langoustines**
Mayonnaise nature et estragon

★

Magret de canard
Sauce au bleu et sauce au poivre maison

★

Pommes de terre grand-mère maison 

★

 **Plateau de fromages sur lit de salade**

★

Bûche aux fruits exotiques maison 

Boissons : Vin blanc, Vin rouge

Menu pouvant être soumis à des modifications selon nos arrivages

Bon appétit et Joyeuses fêtes 2023 !
Le Service Restauration de l'EPDA du Glandier

Jeudi 21 Décembre 2023 repas festif institutionnel de fin d'année sur l'ensemble des services de l'EPDA.

[Menu du 24 décembre 2023](#)

★ MENUS

Joyeux

24 DÉCEMBRE 2023

Cassolette de St Jacques
Tourte de Noël maison
(Feuilleté de volaille, champignons, truffes et julienne de légumes)
Salade
Plateau de fromages
Délice pomme caramel vanille

25 DÉCEMBRE 2023

Saumon fumé sauce fromage blanc ciboulette
aneth maison, blinis
Daube de cerf maison
Fagot de haricots verts et ses marrons
Fromages sur lit de salade
Bûche Norvégienne

Noël

Bon appétit !
Le Service Restauration de l'EPDA du Glandier



★ MENUS

31 DÉCEMBRE 2023

Velouté de cèpes maison
Salade Périgourdine
(Masclun, gésiers confits, magrets fumés, terrine de volaille au foie gras, noix)
Pommes de terre sarladaises
Cabécou sur son toast
Boule de châtaigne

★

1ER JANVIER 2024

Soupe de poisson, rouille maison et ses croûtons
Filet de chapon sauce foie gras maison
Pommes Duchesse
Fromages sur son lit de salade
Étoile aux fruits rouges



Bon appétit !
Le Service Restauration de l'EPDA du Glandier

← [Menus du 31 décembre 2023](#)

Décryptage LOI EGALIM dans la restauration collective publique

« **INFORMATION DES CONVIVES & AFFICHAGE** (Article 24 > Art. L. 530-5-3 du Code Rural de la Pêche Maritime & Article 26 et décret n°2019-325 du 15 avril 2019)

Depuis le 1er janvier 2020, les personnes morales de droit public et de droit privé informent, une fois par an, par voie d'affichage et de communication électronique, les usagers des restaurants collectifs dont elles ont la charge de la part des produits de qualité et durable (au sens de l'article L. 230-5-1 du CRPM) entrant dans la composition des repas servis et des démarches entreprises pour développer des produits issus du commerce équitable. »





Installation de la « petite cuisine » au foyer de vie de Vigeois

Réalisation de la petite cuisine sur le Foyer de Vie de Vigeois, avec plan de travail sur roulette pour permettre de garder la surface de la salle d'activité pour une autre activité mais aussi pour permettre aux résidents d'être de

chaque côté du plan de travail pour l'activité cuisine.

Menuisier: Pierre BORDAS avec Sébastien BORIE du service technique de l'EPDA du Glandier

Électricien: Georges FREIRE du service technique de l'EPDA du Glandier

Plombier: Cyril BURG du service technique de l'EPDA du Glandier.



Réfection de l'accueil de l'EHPAD

Réfection de l'accueil de l'EHPAD le jardin de Bagatelle.

La peinture a été réalisée par **Francis CHAUPRADE** du service technique

Les Mouvements de Résidents dans les Services au 2nd semestre 2023

FOYER DE VIE DE VIGEOIS

Arrivée de Madame Pricilla DI PASQUALE le 17 juillet (accueil temporaire d'urgence)

Sortie de Madame Pricilla DI PASQUALE le 01 septembre 2023

MAS DE VIGEOIS

Bienvenue à Jean Yves GAUTHERON le 22 Août 2023

Décès de Mme Brigitte LORiot le 07 Août 2023

FOYER DE VIE DE LUBERSAC

Bienvenue à Nolwenn TRINEL DARRAGON le 05 Septembre 2023

Départ de Robert MOMBAZET LE 28 Août 2023

FOYER D'HÉBERGEMENT

Bienvenue à Bryan BENOIT le 18 décembre 2023

Sortie de Julien TERRASSOUX (maintien au SAT)

SERVICE D'AIDE PAR LE TRAVAIL

Bienvenue à Kévin BELDICO le 01 Août 2023

Bienvenue à Frédérique PICHERIT le 04 Décembre 2023

Bienvenue à Bryan BENOIT le 18 décembre 2023

Départ de Frédéric AUTHIER le 01^{er} Août 2023

Départ de Fabrice VIALTER le 01^{er} Août 2023

Départ d'Éric DANEDE le 01^{er} décembre 2023

BIENVENUE À L'EHPAD « le Jardin de Bagatelle »

Mme Jacqueline PANTACCHINI le 07 Juillet 2023

Mme Lucienne DUBOIS le 12 juillet 2023

M. Constant Gaston AUGENIE arrivé le 30 août 2023

Mme Paulette BORIE arrivée le 12 septembre 2023

Mme Marie-Louise GENESTE , arrivée le 13 septembre 2023

M. Georges MOREAU arrivé le 02 octobre 2023

Mme Marie Rose MAUZEN le 05 octobre 2023

Les Mouvements de Résidents dans les Services au 2nd semestre 2023

BIENVENUE À L'EHPAD « le Jardin de Bagatelle »

M. Raymond ROUSSEAU arrivé le 16 novembre 2023

Mme Solange SAGNE arrivée le 23 octobre 2023

Mme Françoise SOL le 06 décembre 2023

Mme Yvette BRAUGE le 21 décembre 2023

Mme Marie BOURBOULOUX le 27 décembre 2023

DÉPART DE L'EHPAD « le Jardin de Bagatelle »

Sortie de Mme Lucienne DUBOIS le 17 Aout 2023 (changement d'établissement)

Sortie de Mme Solange SAGNE le 06 NOVEMBRE 2023 (retour à domicile)

Décès de M. René OLIVIER le 08 Août 2023

Décès de Mme Thérèse REYROLLE le 19 Août 2023

Décès de M. Constant AUGENIE le 04 Septembre 2023

Décès de Mme Marinette LABONNE le 26 Septembre 2023

Décès de M. Jean BERTHON le 02 octobre 2023

Décès de M. Georges MOREAU le 27 novembre 2023

Décès de Mme Reine THIBAUD le 16 Décembre 2023

Décès de Mme Rosine JUZOT le 18 décembre 2023

Décès de Mme Marie-Louise GENESTE le 26 décembre 2023

MJPM > SERVICE DE MANDATAIRE JUDICIAIRE L'ACTUALITÉ

Le service MJPM du Gcsms ôvézère a évolué en 2023 avec l'adhésion nouvelle de l'EHPAD d'Argentat, cet établissement a demandé à bénéficier de cette compétence suite au départ de leur MJPM préposé. Ce changement amène le service a travaillé sur une nouvelle organisation notamment pour penser une répartition entre 3 MJPM car notre assistante Mme Rousseau a obtenu le CNC MJPM en décembre 2023. **Félicitations !**

L'année 2023 a été l'occasion de reconduire nos actions de formation continue en assistant en vision au colloque de l'AFPECT (Association Française de Formation et d'Etudes des Curatelles et des Tutelles) à Arcachon le 23 Septembre 2023, qui avait pour thème « Le MJPM face aux enjeux de la mondialisation ».

Les intervenants internationaux étaient réunis autour de tables rondes. Ensemble, ils ont traité de problématiques et enjeux auxquels les MJPM et familles font face. Le monde s'internationalise, la gestion des majeurs protégés aussi. Problématiques complexes et intrinsèquement multidimensionnelles, les conférenciers sont venus des quatre coins du monde pour aborder le sujet sous différents angles. Le colloque a offert une vision globale et une réflexion internationale et a apporté des réponses aux problématiques quotidiennes liées à cette nouvelle dimension.

Le service du GCSMS initie des rencontres avec les MJPM préposés de l'ex-région Limousin trois fois par an pour échanger sur leurs pratiques mais également pour alimenter et suivre une veille juridique dans la matière. Nous sommes ravies et fières de l'aboutissement du projet professionnel de notre collègue Eliane.



Éliane ROUSSEAU

Mon projet professionnel initié en 2017 a pu voir le jour en décembre 2022 pour préparer le CNC Mandataire Judiciaire à la Protection des Majeurs. Après une année de formation j'ai obtenu le diplôme en décembre 2023.

L'expérience acquise auprès des préposées du service MJPM du GCSMS ÔVÉZÈRE m'a conforté dans mon choix professionnel et c'est avec plaisir que je projette mon exercice au sein de ce service.

Les mesures de protection doivent avant tout s'exercer en valorisant les compétences de la personne protégée.

Le MJPM assure et veille au respect des droits et libertés fondamentales du majeur protégé grâce notamment à un travail en réseau et à une démarche éthique et déontologique.

La formation m'a permis d'identifier l'importance de cette dynamique.

La Conserverie

Exposition des oeuvres des résidents du 03 au 21 octobre 2023



L'exposition au centre culturel de Lubersac « la Conserverie » du 03 au 21 octobre a été l'occasion de présenter des travaux des ateliers d'expression artistique de l'EPDA du Glandier, réalisés à différents moments de la vie de l'établissement. Les œuvres aujourd'hui conservées représentent la mémoire collective retraçant la longue vie au sein de la Chartreuse du Glandier et annonçant la nouvelle au sein des nouveaux lieux d'accueil de Lubersac, Vigeois et Pompadour.

Les œuvres exposées ont été réalisées, il y a une dizaine d'années, par des résidents du foyer de vie de l'EPDA DU GLANDIER dans le cadre d'un atelier artistique animé pendant plusieurs années par Mme Marie-Christine FAVARD au sein d'un pavillon de la Chartreuse du Glandier.

Depuis, les artistes exposants ont évolué dans leur parcours institutionnel, certains résident au **foyer de Vigeois** : Claude BARBANT, Chafia BESSAM, Annick PASQUET, Brigitte GAUDOIN, Patrice EMERY ; d'autres résident au **foyer de Pompadour** : Pierre LE QUAN THOI, Georges PORTE, Chantal DUVAL récemment disparue ; ou encore certains sont au **foyer de Lubersac** : Fayez ELIAS ; puis un autre est à l'EHPAD : Jean-François NELEAU ; Enfin d'autres sont partis vers de nouvelles structures comme Sylvie TREILLE, Eddy DEYRE ou d'autres se sont éteints comme Patrick LIVACHE.

Depuis la restructuration de l'EPDA DU GLANDIER, les personnes accompagnées ont investi des activités créatrices au sein de chaque service présent sur les 3 communes de Vigeois, Lubersac et Pompadour et s'inscrivent également dans des activités associatives et participent à la vie locale.

Afin de mettre en avant le lien intergénérationnel ou portraits de séniors, durant l'exposition, des clichés des résidents de l'EHPAD le jardin de bagatelle et de l'EHPAD de Pompadour ont également été présentés et exposés.



À L'ASSO



Cette année, A L'ASSO a organisé différentes manifestations pour les résidents des différents lieux de vie de l'EPDA du Glandier, dont notamment son tout premier marché festif sur le site de Vigeois, un vrai succès pour cette première édition ! Les résidents en

redemandent.

Entre temps nous avons également un bal masqué à la salle de fêtes de Lubersac et un bal d'automne sur la commune de Pompadour avec la présence de la borne photo Rétromaton qui a permis aux personnes accompagnées et enfants du centre de loisirs de repartir avec une photo souvenir.



En 2024 un nouveau marché festif ainsi que 2 bals seront de nouveau proposés.



ZOOM SUR LES PROJETS INSTITUTIONNELS

2023

Une année menée tambour battant avec des projets institutionnels 2023 importants définis en lien avec les fiches actions issues de notre dernière évaluation interne fin 2020, et menés selon les calendriers impartis.

Fiche action 1. Politique bientraitance institutionnelle

La bientraitance est une démarche collective pour identifier le meilleur accompagnement possible pour l'utilisateur, dans le respect de ses choix et dans l'adaptation la plus juste à ses besoins.

La bientraitance se développe dans le respect de la personne accompagnée, en tenant compte de : son histoire, son intimité, ses désirs, ses préférences, ses ressources, son consentement, dans le respect des lois, des réglementations et des recommandations.

La bientraitance est avant tout un état d'esprit, une approche humaniste, qui s'applique dans l'empathie, l'humilité et la bienveillance.

**Document complet de la
Politique bientraitance
institutionnelle consultable
dans les services et sur le
site www.epdaduglandier.fr**

La démarche positive
Notre charte bientraitance
Synthèse construite par les personnes accueillies

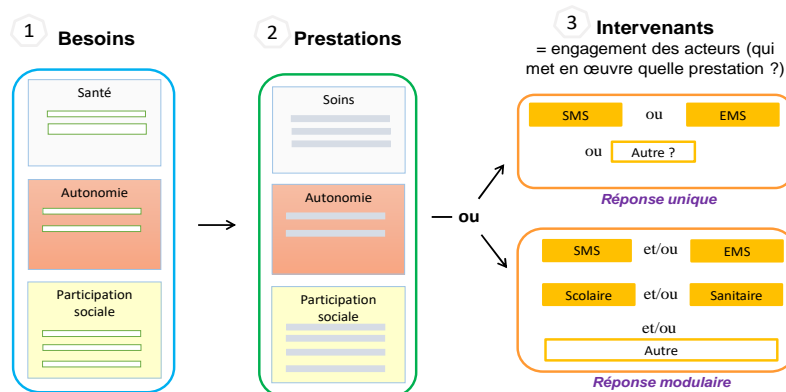


Réalisé par un groupe de personnes accompagnées dans différents services ; Intégré aux livrets d'accueil et affichée dans les services. Octobre 2023

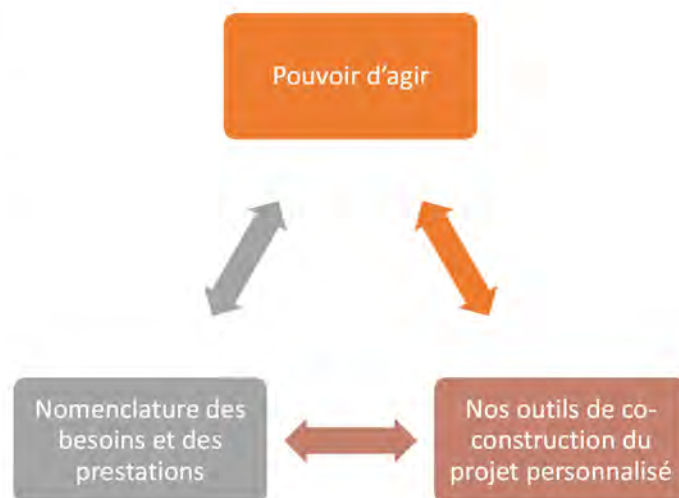
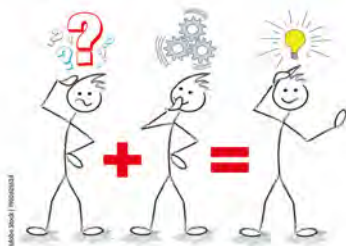
Fiche action 2. Révision des projets personnalisés en lien avec la grille SERAFIN PH

Le 2^{ème} objectif de l'année 2023 consistait à réviser l'ensemble des outils de projets personnalisés en lien avec la grille SERAFIN PH et selon les spécificités du public accueilli.

Description des besoins, des prestations et des intervenants du PAG avec l'appui des nomenclatures SERAFIN-PH



Et pour nous :



Fiche action n° 3. Ecriture du Projet d'établissement 2024-2029 et actualisation des projets de services



Une première version synthétique des orientations du Projet d'établissement avait déjà été communiquée cette année au printemps 2023 :

**Document consultable dans la base
documentaire qualité et sur site
www.epdaduglandier.fr**

- L'écriture du projet d'établissement 2024-2029 en CODIR élargi est terminée, la version complète est en cours de finalisation.
- L'actualisation des Projets de Services menée par les chefs de services et les équipes et les usagers est également en cours de finalisation.

**Les documents finaux seront diffusés et consultables dans la base
documentaire et dans les services au 1^{er} trimestre 2024.**

#

ZOOM SUR LES PROJETS INSTITUTIONNELS

2024



Action 1. Préparation de l'évaluation externe HAS

En route pour l'évaluation externe HAS qui se réalisera en fin d'année 2024, pour une remise attendue des rapports au 1^{er} trimestre 2025.

Décret 2022-742 du 28 avril 2022 :

- Un référentiel commun à tous les ESMS (référentiel du 8 mars 2022)
- Un rythme d'évaluation tous les 5 ans => planification par l'ARS
- Evaluation par un organisme autorisé par l'ARS et accrédité COFRAC => choisi par l'ESMS



Pour l'EPDA : consultation des organismes à l'été 2024 pour évaluation fin 2024 de tous les services en même temps.

Référentiel commun :



Le référentiel d'évaluation



• 9 thématiques

- Bienveillance et éthique
- Droits de la personne accompagnée
- Expression et participation de la personne accompagnée
- Co-construction et personnalisation du projet d'accompagnement
- Accompagnement à l'autonomie
- Accompagnement à la santé
- Continuité et fluidité des parcours
- Politique ressources humaines
- Démarche qualité et gestion des risques

Communes aux 3 chapitres

- Chap. 1 (La personne)
- Chap. 2 (Les professionnels)
- Chap. 3 (L'ESSMS)

Commune aux 2 chapitres

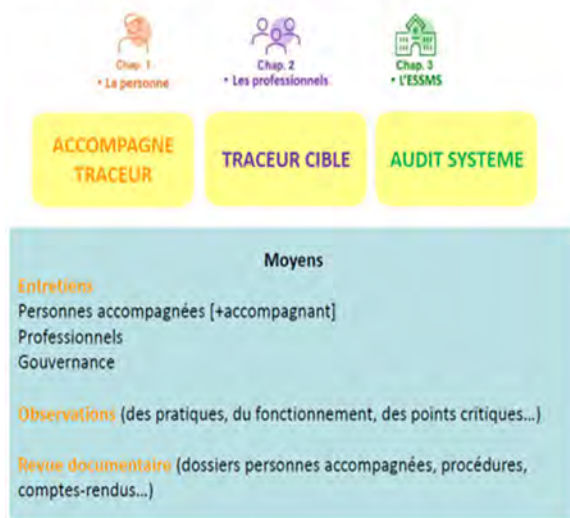
- Chap. 1 (La personne)
- Chap. 2 (Les professionnels)

Spécifiques au chapitre 3 (L'ESSMS)

ZOOM SUR LES PROJETS INSTITUTIONNELS 2024

Points clefs de l'évaluation HAS

3 Méthodes d'évaluation :



Les cotations des 157 critères :

Cotation	Légende
1	Le niveau attendu n'est pas du tout satisfaisant
2	Le niveau attendu n'est plutôt pas satisfaisant
3	Le niveau attendu est plutôt satisfaisant
4	Le niveau attendu est tout à fait satisfaisant
*	Le niveau atteint est optimisé
NC	L'ESSMS est non-concerné par (les) élément(s) d'évaluation d'un critère
RI	La personne accompagnée donne une réponse inadaptée à l'évaluateur (Chapitre 1)

Les 18 critères impératifs :

Chapitre 2 : les professionnels – thématique du droit de la personne

- Liberté d'aller et venir
- Respect de la dignité et l'intégrité
- Respect de l'intimité
- Respect de la liberté d'opinion, des croyances et de la vie spirituelle
- Respect du droit à l'image
- Exercice des droits et libertés
- R.G.P.D.

Chapitre 3 : l'établissement – accompagnement à la santé

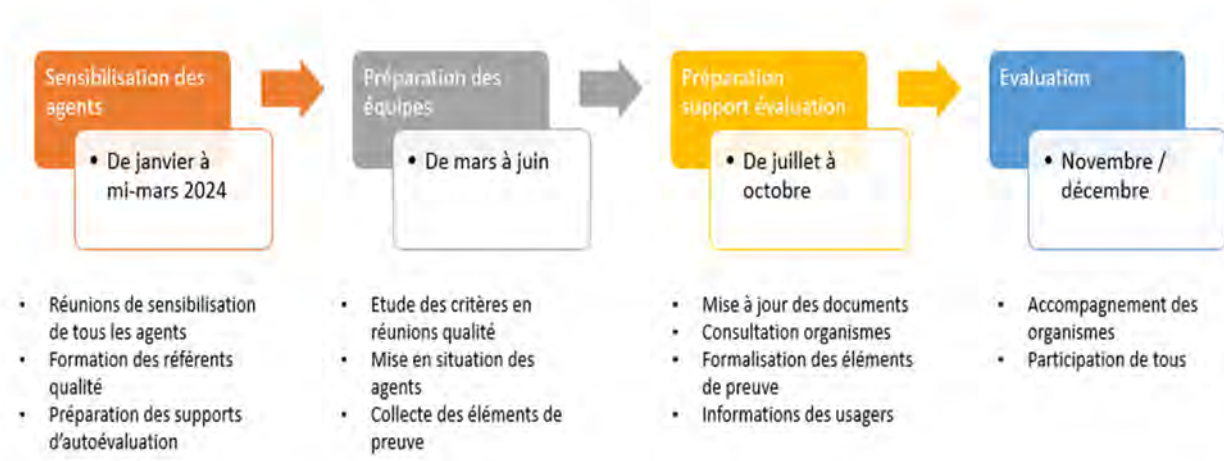
- Sécurisation du circuit du médicament

Chapitre 3 : l'établissement – démarche qualité et gestion des risques

- Plan de prévention des risques de maltraitance et de violence + traitement des signalements
- Recueil et traitement des plaintes et des réclamations (collecte, communication, traitement)
- Recueil et traitement des événements indésirables (collecte, communication, traitement)
- Plan de gestion des crises et de continuité (définition et communication)

Méthodologie et calendrier 2024

La préparation à l'évaluation à l'EPDA :



Action 2. Poursuite du Plan global d'amélioration continue de la qualité

La préparation de l'évaluation externe sera l'objectif majeur 2024, elle s'articulera avec la poursuite de 3 fiches actions spécifiques dans le prolongement de notre plan d'amélioration continue et permettant de répondre aussi aux critères impératifs de l'HAS :

1. Droit des personnes

2. Sécurisation du circuit du médicament et des soins

3. Poursuite de la démarche Bientraitance : volet prévention de la maltraitance et recueil des plaintes

Elles donneront lieu à 3 feuilles de route 2024 détaillant la méthodologie, le calendrier et les actions spécifiques retenues pour répondre aux critères du référentiel HAS.

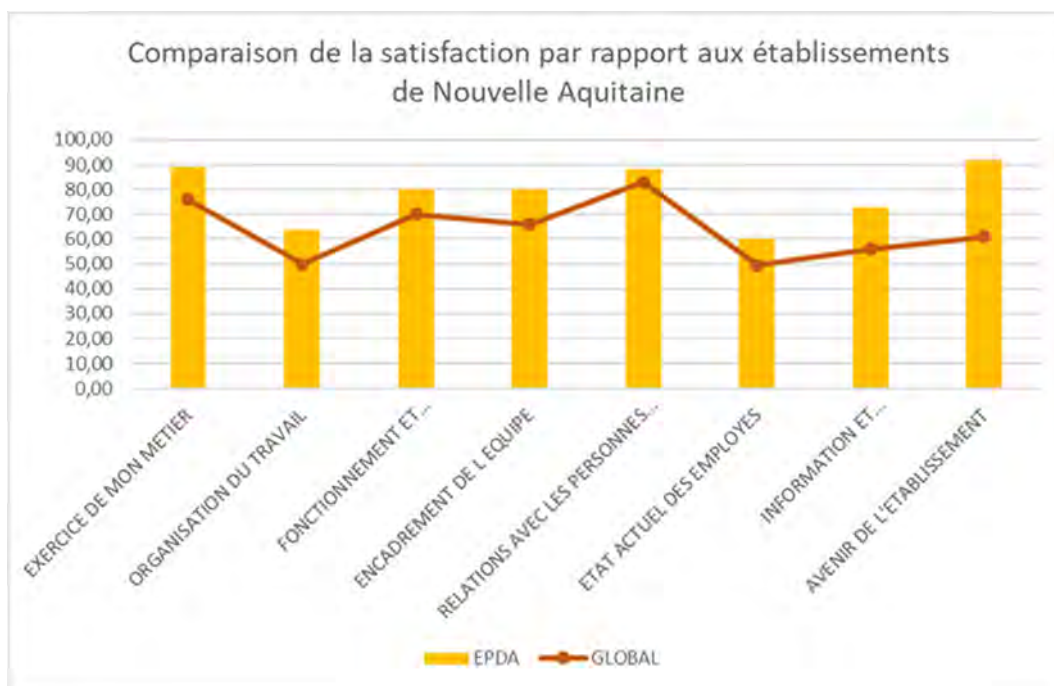


Réalisation d'un second Baromètre social Septembre-octobre 2023

En poursuite de la démarche QVCT, 290 agents et travailleurs de l'ESAT ont été destinataires de l'enquête Baromètre Social 2023 proposée au niveau régional à l'ensemble des établissements sanitaires et médico sociaux relevant de la Fonction Publique Hospitalière et de l'ANFH (organisme collecteur de fonds pour la formation pour la Fonction Publique Hospitalière). 168 agents et/ou travailleurs de l'ESAT ont répondu.

Le taux de retour global de cette enquête est de 58%, au-dessus du taux régional Nouvelle Aquitaine du baromètre social : 25,3%. Il permet de considérer les réponses de ce questionnaire comme le reflet de l'opinion de l'ensemble des agents.

Globalement des taux de satisfaction EPDA concernant l'ensemble des critères sont tous au-dessus de la moyenne des établissements de Nouvelle Aquitaine ayant répondu au questionnaire.



Les thèmes les mieux classés (% réponses très positives et positives) globalement sont :

1. **L'avenir de l'établissement (92%)**
2. **L'exercice du métier (89%)**
3. **La relation avec les personnes prises en charge (88%)**

Les thèmes ayant reçus une moins bonne cotation (% réponses très positives et positives) sont :

1. **L'organisation de mon travail (64%)**
2. **La circulation de l'information (73%)**
3. **Le fonctionnement et l'animation au sein de mon équipe (80%)**

Des restitutions par services et temps d'échange avec les agents début 2024 seront proposés et l'ensemble des rapports : GLOBAL EPDA et celui de votre service sont en consultation libre pour lecture dans les services.

L'ensemble des données (rapport global et rapports des services) seront exploitées et reprises au sein des comités sur site QVCT 2024 pour poursuivre les actions d'améliorations déjà engagées.



Cadre Socio-Éducatif

Foyer de Vie de Pompadour

Le Mot de Claire WECLAWIAK

Cadre Socio-éducatif du Foyer de Vie d'Arnac Pompadour

J'ai eu l'opportunité de rejoindre le foyer de vie de Pompadour depuis le 11 Septembre 2023 et je tiens à remercier l'établissement du Glandier de m'avoir si bien accueillie.

Chaque salarié rencontré s'est montré souriant et disponible pour m'accompagner dans mes débuts, chaque résident m'a accueilli chaleureusement.

Pour décrire brièvement mon parcours, j'ai commencé ma carrière en tant que travailleur social dans le domaine de la protection de l'enfance comme éducatrice spécialisée. Puis j'ai entamé une formation CAFERUIS à la suite de laquelle j'ai changé de champ d'intervention pour découvrir le monde du handicap, ce qui m'a conduit ici aujourd'hui.

En considérant le calendrier scolaire, je suis arrivée en début d'année, au moment du renouvellement ; deux nouvelles professionnelles ont rejoint l'équipe et avec un même objectif éducatif pour tous naissent de nouveaux projets, de nouvelles opportunités. Je découvre ainsi chaque jour l'investissement de l'équipe pluridisciplinaire de Pompadour dans l'accompagnement des personnes accueillies, et j'aspire à ce que nous puissions ensemble exploiter tout ce potentiel et développer de belles idées. Et le champ des possibles est étendu à l'EPDA du Glandier.

Pour cela, ma première mission est de participer à la réécriture du projet de service, partie intégrante du projet d'établissement, qui guide de notre travail au quotidien, exprime le courant philosophique dans lequel nous nous inscrivons et les valeurs que nous défendons.

J'espère que ces quelques lignes sauront retranscrire la dynamique de travail positive qui anime le foyer de vie de Pompadour et que je vais m'attacher à entretenir.

Claire WECLAWIAK

LISTE DES CONCOURS OUVERTS

La liste des concours prévisionnels 2024 selon les postes vacants, l'ancienneté contractuelle nécessaires, et les avis favorables et la manière de servir permettent d'ouvrir une quinzaine de postes à la titularisation sur les grades suivants :

ASHQ, IDE, ASE et ETS, ME, AES et AS

Le fléchage des services concernés, et les dates seront transmises par affichage des avis de concours et conditions pour postuler

BIENVENUE À :

Julie BERTHELOT (Coordinatrice au FV Pompadour) le 25 octobre 2023

Emilie CARLES (Professeur d'Activités Physiques Adaptées sur le Site de Vigeois) le 04 septembre 2023

Vincent FLOUZAT (Personnel Educatif au SAT) le 11 septembre 2023

Marjorie HEURKENS (Personnel Educatif au SAT) 01^{er} Août 2023

Christine OUDOT (Assistante de Service Social) le 03 juillet 2023

Julia PRIGENT (Monitrice Educatrice au Foyer d'Hébergement) le 18 septembre 2023

Florence SEIGNE (Aide-soignante à l'EHPAD) le 01^{er} septembre 2023

Alice SOUCEK Alice (Coordinatrice à la MAS) le 01^{er} juillet 2023

Emilie VIGNAUD (Aide-soignante à l'EHPAD) le 04 septembre 2023

Claire WECLAWIAK (Cadre Socio Educatif au Foyer de vie de Pompadour) le 11 septembre 2023

Bonne Retraite à :

Elisabeth CHATRAS (Adjoint des cadres hospitaliers au Bureau RH) le 31 décembre 2023

Florence COT (Adjoint des cadres hospitaliers au Bureau RH) le 31 décembre 2023

Sophie CROUZEVALLE (AMP au Service Veille) le 31 juillet 2023

Autres départs :

Audrey LANHAM (Personnel Educatif au Foyer de Vie de Pompadour) le 31 décembre 2023

Anne Odile SOURSOU (Agent des Services Hospitaliers à l'EHPAD) le 08 octobre 2023

Rodolphe PELLETIER (Cadre Socio Educatif au foyer de vie de Pompadour) le 21 août 2023

MILLÉSIME 2024 DES MÉDAILLÉS DU TRAVAIL

PROMOTION AU 01^{er} Janvier 2024

Echelon Argent - 20 ans de service effectué

Amélie CHANET (MAS Vigeois)
Sylvie CEYRAT (MAS Vigeois)
Brigitte PRADEAU (FV Lubersac)
Valérie REYROLLE (Veille)
Sandra SEIZELARD (EHPAD)

Echelon Vermeil - 30 ans de service effectué

Sandrine CHAUFFOUR (MAS Vigeois)

Echelon Or - 35 ans de service effectué

Vincent MAINVILLE (FV Vigeois)
Serge MOYEN (Cuisine)
Sylvie POUTIGNAT (MAS Vigeois)

MILLÉSIME 2024 DES MÉDAILLÉS DU TRAVAIL TRAVAILLEURS DU SAT

PROMOTION AU 01^{er} Janvier 2024

Echelon Argent - 20 ans

Nadia VIALTER
Éric CIDRACK

Echelon Vermeil - 30 ans

Annie FAYE
Sandrine PIGNOLET
Vincent VILLATOUT

Echelon Or - 35 ans de service effectué

Thierry ROLIN

La remise des médailles s'est déroulée Vendredi 19 janvier 2024 à 15 H à l'Espace Culturel « La Conserverie » à Lubersac lors des vœux de l'établissement en présence du Pascal COSTE, Président du Conseil Départemental, de Francis COMBY, Président du Conseil d'Administration de l'EPDA du Glandier, de Philippe GONZALEZ, Maire de Lubersac, et d'administrateurs.



MILLÉSIME 2024 DES MÉDAILLÉS DU TRAVAIL TRAVAILLEURS DU SAT

Éric CIDRACK



20 ans de service

Annie FAYE



30 ans de service

Sandrine PIGNOLET



30 ans de service

Vincent VILLATOUT



30 ans de service

Thierry ROLIN



35 ans de service

Tous les Médaillés du Travail de l'EPDA du Glandier 2024



Félicitations également à

Sandrine CHAUFFOUR pour 30 ans de service

Sylvie CEYRAT et Sandra SEIZELARD pour 20 ans de service

Nadia VIALTER de l'ESAT pour 20 ans de service